

绿色接力 美美与共

——微探民族歌剧《小老杨》的美学张力

李刚



民族歌剧《小老杨》剧照

是根据剧中人物和演员自身特点,将民族、美声、通俗等多种唱法融入其中,使人物个性展现得更加鲜活生动。

如果从诗性搭建起歌剧及歌剧人物的骨架与品格,那么歌剧则形塑出歌剧及歌剧人物的血肉与气韵。歌剧音乐的戏剧性表达是歌剧作为戏剧的本质要求。民族歌剧《小老杨》创作了多个主题音调并延展多个唱段贯穿全剧,且善于运用对比的手法,来铺陈和交代故事走向。例如,第一幕中音乐基调积极乐观,虽然背景黄沙漫天,但却有着“转得绿树种满山”的期盼,第二幕,通过低沉的音乐表现,营造出失去了儿子别的内心愁闷。该剧通过在不同戏剧场景中对这些主题音调构成唱段的变奏性处理和唱词置换,推动了情节发展和情感表达,形成了该剧的音乐主体结构。

《小老杨》在音乐上带给我们美的震撼和惊喜,要归功于创作者在艺术创作中很好地处理了破与立的关系,既保留了民族歌剧的整体样貌,又在本土化的尝试上下了很大的功夫。正如该剧导演穆青所说,《小老杨》是一次以歌剧艺术为本体,多种艺术形式兼容并存的舞台艺术新探索。

历史真实丰厚艺术虚构 凝聚惊美共情力

写意性是中国传统美学的重要范畴。在艺术语言和创作手法上强调亦

虚亦实、虚中有实、以虚代实、虚实相生。这种美学观念对民族歌剧写意性表演美学及表演风格的产生产生了深刻影响。歌剧创作强调抒情性、叙事性、冲突性必须高度融合的艺术诉求,民族歌剧《小老杨》在剧本的创作上,就很好地处理了虚与实的关系。

民族歌剧《小老杨》以右玉干部群众绿色接力为创作背景,将剧中的主人公聚焦在大学毕业生物杨林身上,舞台前的“老杨头”是种树治沙的焦点,背后却是“一任接着一任干,一张蓝图绘到底”的右玉县委书记们和有着迎难而上、艰苦奋斗崇高品质的右玉人民的群像。此外,在该剧中,还运用了象征的手法来处理虚与实的关系。

当然,戏不是一人演的,戏剧表达不仅通过表演者个体的表演完成,更要通过灯光舞美在戏剧情境中的对话与交流才能完成。民族歌剧《小老杨》通过运用多种手段对唯美氛围感的营造,为山西本土民族歌剧乃至中华民族歌剧做出了有益的探索与尝试。

歌剧是超越个体的集体性表演艺术,如何在表演中超越个体的存在,通过象征物完成戏剧的含蓄表达,实为这个虚构与想象的世界是否存在,进而

是否具有艺术魅力的关键。民族歌剧《小老杨》做到了。

理性思考加持感性创作 增强唯美感染力

民族歌剧《小老杨》作为一部主旋律歌剧,如何平衡好山西特色与国家生态保护工作广泛的特点,以点透面,同时不失地域特色;如何体现贫穷落后与致富进步之间前后变化的反差与张力,是该剧需要在理性思考基础上,通过感性的舞台创作,处理好点与面关系的关键所在。

民族歌剧《小老杨》一开场,通过一段铁锹舞,就把观众带到不毛之地的困境之中,在原始淳朴的环境下,演员们手拿铁锹,肢体动作如约线木偶,面如土色,人物服装多以黑、灰等渐变色为主要色调,搭配以节奏感鲜明且沉重的合奏,营造出低落消沉的氛围与基调。将人物低沉无助的心理表达得淋漓尽致,塑造出典型的贫困环境。幕布风沙投影的运用,配合以“萧索”为主的舞台背景,将右玉恶劣的自然环境赤裸裸地呈现在观众面前。到了“一亩地摊小老杨”这一幕,小老杨漫山遍野,满眼的绿色,舞台明暗的前后对比鲜明,强烈,沉浸感拉满。在最后一幕,乡民们身着鲜艳亮丽风格的服装,唱响《绿水青山就是金山银山》,在服装造型、舞蹈动作和舞美设计等方面着力凸显出落后与发展之间的反差,设计细致精巧,富有感染力,也进一步勾勒出右玉从绿起来到富起来的发展路径。

中国戏曲将“四功”“五法”作为舞台表演的基本规范,从事歌剧表演,不但要具备优秀的嗓音条件和扎实的唱功基础,还需要在形体上加强训练,并具备运用舞蹈动作和表情塑造人物的能力,对演员的综合舞台表现提出了较高要求。我们很欣喜地看到在该剧中担任主演的演员,像张红丽、李小非,好多都是从戏曲队伍中脱颖而出的,她们深厚的戏曲功底,使她们得以在该剧中凸显出独有的艺术魅力。

当然,戏不是一人演的,戏剧表达不仅通过表演者个体的表演完成,更要通过灯光舞美在戏剧情境中的对话与交流才能完成。民族歌剧《小老杨》通过运用多种手段对唯美氛围感的营造,为山西本土民族歌剧乃至中华民族歌剧做出了有益的探索与尝试。

美丽中国的建设,离不开一代代美丽中国人的默默耕耘。他们凝聚起绿色浪潮不断奔涌向前,汇入中华民族滚滚洪流之中。民族歌剧《小老杨》的音乐美、剧本美、舞台美,反映的故事美、人更美。美,也是民族歌剧《小老杨》带给我们最深刻的感受、感动与感悟。

据《山西日报》

文化时讯

超80亿元 春节档电影市场如何“红红火火”?

新华社记者 王鹏

龙年春节,迎来了我国电影市场的又一次龙腾虎跃。

国家电影局发布的数据显示,2024年春节档电影票房达80.16亿元。这是我国春节档电影票房首次突破80亿元,创造了该档期新的票房纪录。

人们竞相走进电影院,看《热辣滚烫》中贾玲瘦了100斤,看《飞驰人生2》精彩的赛车场面,看《第二十条》展现人民群众对公平正义的期待,看“熊出没”这一动画IP如何经久不衰……

今年春节档为何如此火爆?从时间上看,今年春节档更长了。一般来说,春节档影片会在大年初一上映,在初六迎来收尾。今年由于假期安排的原因,春节档得以延续到大年初八。这就使得今年的春节档实际较往年足足多出了两天时间。

从内容上看,“喜剧+动画”成为今年春节档主流,影片质量整体较高。这类题材高度契合春节期间“合家欢”的观影氛围,影片口碑也得以在春节期间

持续发酵,吸引更多观众走进影院。银幕上,人们透过电影镜头语言,领略社会万象,感悟人生百态。

相比以往,今年春节档缺少了诸如《流浪地球2》《长津湖之水门桥》《刺杀小说家》等场面恢宏、工业化程度高的“大片”。创作者们深入生活,不约而同把触角伸向平凡人的喜怒哀乐,塑造了寻找自我的杜乐莹、追逐梦想的赛车手张弛、迎难而上的检察官韩明等诸多精彩的普通人形象,令人印象深刻。

有关专家分析表示,今年春节档走势印证,电影创作要始终回应人民期待,尊重市场规律。只有投入精诚的创作态度,创作精良的作品内容,才能促使更多观众走进影院。

从春节档开始新的出发,我们期待越来越多的电影创作者用镜头记录万千气象,推动我国电影市场持续复苏向好,为我国从电影大国迈向电影强国提供动力。

新华社北京电

电影热带动拳击健身行业“热辣滚烫”

新华社上海电(许东远 周蕊 戚新源)在春节“黄金周”里,电影《热辣滚烫》是热门话题之一。这部热映电影正在带动不少拳馆、健身房在春节后迎来“开门红”,展示出体育话题电影的“热力”。

近日的上海,屋外冰雨绵绵,运动馆内却是热火朝天。晚上八点半,六七名学员正大汗淋漓地击打拳击桩。

“最近拳击馆的人变多了。”今年34岁的刘女士是一名律师,在过去的两年里,她平均每周去两次拳馆,电影《热辣滚烫》的热映让她的拳击热情更高了,“打拳特别累的时候,我想看电影里的热血画面激励自己坚持下去”。

“坚持拳击运动不仅让我明显感觉精力旺盛了,体检反馈更健康了,还是一种很好的解压方式,不管今天过得怎么样,打过一场拳就把烦恼扫光。”刘女士说,相比一般的运动,拳击的对抗性

和互动性让自己更容易坚持下去,真正养成了健身的好习惯。

在电影热度的带动下,全国各地的拳击课团购销量出现了显著增长。

不少拳击和健身场所正在积极抓住电影热映带来的机遇,一些拳馆与电影院合作推出营销活动,吸引更多潜在顾客。温州拳狼拳击工作室在社交媒体上发布公告,凭电影票根在朋友圈和大众点评打卡,即可换取一节免费拳击课。

专家建议,拳击作为高对抗性的运动项目,消费者需要根据自身情况进行评估,而非一味追赶潮流。“电影作为一种大众媒体,从新闻传播的角度来看,有议程设置的功能。短期来看,一部电影对特定的人和话题起到突显作用。长期来看,电影在一定程度上塑造价值观,引导生活方式包括健身方式。”复旦大学新闻学院教授陶建杰说。

“新时代·学雷锋”书系在沈出版发行

新华社沈阳电(记者 于也童)深入探讨雷锋精神形成、孕育、传播全过程的“新时代·学雷锋”书系第一辑近日在沈阳正式出版发行。由沈阳出版社与人民出版社、东方出版社共同出版发行的此书系包括《唱响新时代的雷锋之歌》《学雷锋活动大事录(2012—2022)》《雷锋的朋友圈》三部图书,分别从理论研究、资料辑录、文学传记三方面介绍雷锋精神研究的最新理论和成果,深刻阐释雷锋精神的时代内涵。

其中,《唱响新时代的雷锋之歌》围绕60余年来开展学雷锋活动的历程、价值、创新等进行论述,探讨新时代如何深入开展学雷锋活动、推动形成长效机制;《学雷锋活动大事录(2012—2022)》,系统梳理了2012—2022年向雷锋同志学习的重要事件、主要做法和宝贵经验,为科学引领学雷锋活动提供参

考和借鉴;文学传记《雷锋的朋友圈》,生动讲述与雷锋有关的人和故事,进一步丰富了雷锋形象。

“新时代·学雷锋”数智云平台启动仪式同步在沈阳举办。

南京发现六朝梁代御道、国门

新华社南京电(记者 蒋芳 邱冰清)记者从近日举行的2023年度江苏地域文明探源重要进展汇报会上获悉,考古人员近期发现了位于南京西街遗址的南朝梁代建康城的御道和南大门,为研究南京六朝古都文明提供了新实证。

经国家文物局批准,自2017年起南京市考古研究院在西街遗址持续开展发掘工作,共计完成12000平方米面积的发掘。该地块分布有多达9个时期的地层,堆积自商周直至近现代,完全印证了南京城市历史沿革。重要发现主要包括商周长干古城和六朝长干里。

据史料记载,六朝长干里是建康城的南门户,交通便利,市肆繁荣,长干寺、瓦官寺等著名寺庙也位于此。梁代通御道于长干里,新建国门,打造了国都气派的南大门。

西街遗址考古项目负责人、南京市考古研究院副研究员陈大海介绍,在此发掘出南朝梁代御道和国门遗址,目前已探明的御道长度210米,路面宽26米,两侧开挖有路沟。国门门址宽约33米,进深约17米,门墩两边有砖铺排水设施,门道残存铺砖。两侧城墙为砖包夯土,厚11.5米。国门及城墙外还引南河水开挖了护城河。

史料记载,朱雀桥、朱雀门是建康城正南方的地标,也是当时人们进出建康城的主要通道。陈大海透露,此次发现的御道,其北端连接的就是朱雀桥、朱雀门,向南最终延伸至牛首山。

据了解,此处六朝遗迹十分丰富,发现越城垒、御道和国门、水井、窑、灰坑、墓葬等500余处,出土遗物包括瓷器、砖瓦构件等万余件。



殷墟博物馆新馆开馆

2月26日,位于河南省安阳市的殷墟博物馆新馆正式开馆,这是首个全景式展现商文明的国家级专题博物馆。殷墟博物馆新馆坐落于安阳市洹河北岸,与殷墟宫殿宗庙遗址隔河相望,展厅面积约2.2万平方米,展出青铜器、陶器、玉器、甲骨等文物近4000件套。其中,四分之三以上的珍贵文物首次亮相,一系列考古新成果首次展示。

新华社记者 李安 摄

京津冀「上新」历史图

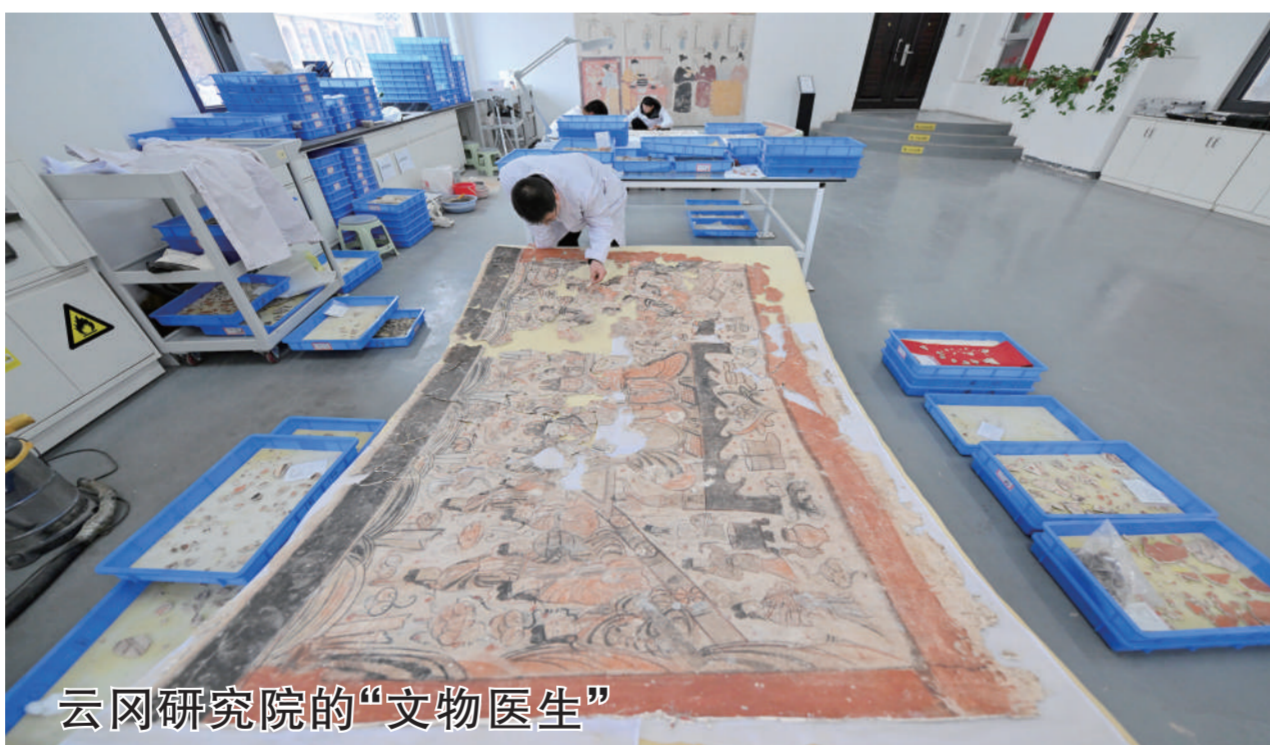
打开地图,世界遗产、中国历史文化名城等地理分布清晰可见,一座座历史文化地标一目了然。在京津冀协同发展实施十周年之际,京津冀三地多家规划、住建、文化单位联合完成的《京津冀地区主要历史文化资源分布图》正式发布,加快让京津冀历史文物“活起来”。

分布图展示了京津冀地区主要历史文化资源的分布情况,系京津冀三地首次基于统一空间框架对历史文化资源作系统梳理、客观展示和权威发布。

统计显示,截至2023年中国有57项世界遗产,其中京津冀地区有8项,分别为长城、明清故宫(北京故宫)、周口店北京人遗址、承德避暑山庄及其周围寺庙、北京皇家祭坛—天坛、北京皇家园林—颐和园、明清皇家陵寝、大运河。各世界遗产位置在分布图中清晰标注。

分布图还展示了全国重点文物保护单位,以及中国历史文化名城、名镇、名村等。截至2023年,京津冀地区共有8座中国历史文化名城,10个中国历史文化名镇,38个中国历史文化名村。在国务院已公布的八批共5058处全国重点文物保护单位中,京津冀地区有474处,包括北京的故宫、皇史宬、居庸关云台、北京大学红楼等,天津的独乐寺、千像寺造像、北洋大学堂旧址、平津战役前线司令部旧址等,河北的隆兴寺、保定钟楼、西古堡、西柏坡中共中央旧址等。

山同脉、水同源、地相连,京津冀三地人缘相亲、文化一脉,具备相互融合、协同发展的天然基础。“分布图的发布有利于公众进一步解京津冀地区辉煌灿烂的历史文化,共同保护好、传承好、利用好丰富的历史文化资源,助力京津冀地区高质量协同发展。”首都规划建设委员会办公室有关负责人表示。



云冈研究院的“文物医生”

在云冈研究院壁画文物修复室,工作人员王建国(前)和同事在进行壁画修复。

山西大同的云冈石窟距今已有1500多年历史,现存大小造像59000余尊,是中外文化、中国少数民族文化和中原文化、佛教艺术与石刻艺术相融合的一座文化艺术宝库。云冈研究院的“文物医生”团队扎根石窟,通过建立档案、数字化技术采集、文物保护修复等多种手段对石窟进行“望闻问切”,加强对云冈石窟的研究和保护。近年来,随着“数字档案”工作的持续推进,“文物医生”更好地掌握了石窟现状,为文物保护和修复提供了重要支撑。

新华社记者 詹彦 摄

为什么这个龙年叫“甲辰龙年”

新华社天津电(记者 周润健)辞去兔年,龙年到来,为什么这个龙年叫“甲辰龙年”?听听天文科普专家怎么说。

中国天文学会会员、天津市天文学会理事韩迪辉介绍,不论是刚刚过去的癸卯年还是如约而至的甲辰年,都与我国古代使用的干支纪年法有关,它是在“十天干”和“十二地支”的基础上建立起来的。干支纪年法具体起源年代难以考证,但在殷墟出土的甲骨卜辞中,就已发现大量的干支记录。“十天干”由“甲、乙、丙、丁、戊、己、庚、辛、壬、癸”组成,“十二地支”由“子、丑、寅、卯、辰、巳、午、未、申、酉、戌、亥”组成。

干支就是把“十天干”与“十二地

支”按顺序搭配,组合成六十个计时序号,作为纪年、月、日、时的名称。例如,把天干的一个“甲”字和地支的第一个“子”配合成“甲子”,把天干的第二个“乙”字和地支的第二个“丑”配合成“乙丑”,依次类推,当十个天干轮完一遍,第一轮的地支“戌”和“亥”没配完,这时再从“甲”开始,继续与没配完的地支相配,共60对,从“甲子”到“癸亥”为一周,又称“六十花甲子”,如此周而复始,循环使用。

目前,包括我国在内的世界上绝大多数国家都在使用国际通用的公元纪年。那么,如何快速地把公元纪年换算成干支纪年?

韩迪辉表示,将公元年数减去3

后再除以60所得的正余数就是该年的干支序号。如余数为1,则该年的干支序号为1,从六十干支表上即可知该年为甲子年;以此类推,如余数为2,则该年为乙丑年;如余数为59,则该年为壬戌年。如余数为0,则该年为癸亥年。

以2023年和2024年举例,2023年减3再除以60,可得商为33,余数为40,而此余数就是2023年的干支序号,从六十干支表上即可查得该年为癸卯年;2024减3再除以60,可得商为33,余数为41,而此余数就是2024年的干支序号,从六十干支表上即可查得该年为甲辰年。

韩迪辉表示,为了便于记忆,古人还采用十二生肖来形象化表达“十二地支”。如古人把辰时(上午7时至9时)称为“龙时”,因此就用“辰”代表生肖龙,所以甲辰年又称“龙年”。