

动态

今年全国节能宣传周活动主题为“节能新起点 低碳向未来”

服务生活

节令之美：

小满“食光”里的中国智慧

新华社记者 田晓航 帅才

绿树葱茏，万物竞秀，5月21日，我们将迎来夏季的第二个节气“小满”。



丰收在望 新华社发 朱慧卿 作

正是孟夏好时光，却没胃口、睡不香？“灵丹妙药”就藏在“顺时而食”的千年智慧中。

在中国中医科学院广安门医院脾胃病科主任医师吴红梅看来，气候差异决定了南北方地区饮食重点的不同：南方饮食的总体原则是“清淡利湿，少酸增苦，切忌生冷”，而北方强调“以润制燥，酸甘化阴”，同时亦需“增苦，切忌生冷”。

另一方面，中医将夏季归属于“火”，对应五脏中的“心”，天热人就容易心火亢盛，导致心烦意乱、口舌生疮，而苦味属阴，能泻火、燥湿、坚阴。

“因此民间有‘小满吃苦，胜似进补’的说法。”吴红梅逐一例数时令苦味食材的“好”：苦瓜清心明目，解暑解毒；带心莲子清心火，交通心肾，改善心烦失眠；苦菜清热凉血、解毒祛湿，曾是古代这一时节救荒的绝佳野菜……

小满的食养之道，在北方的传统习俗中亦早有体现。《月令七十二候集解》云：“小满者，物至于此小得盈满。”在北方，小满的“满”，常指麦类作物籽粒开始灌浆饱满。

尽管如今北方人夏天喜爱烧烤和冷饮，传承数千年的中医智慧仍然守护着人们的脾胃——常饮荷叶山楂饮，可健脾化湿、解腻消滞。

“小满小满，江河渐满。”于南方而言，小满的“满”更多体现在雨水渐丰

上。此时气候进入湿热交织时段，“清热化湿、健脾养心”的养生理念贯穿始终。临近小满，在湖南省桃源县桃花源古镇南大门牌楼广场，伴着八段锦表演悠扬舒缓的音乐，中医专家一面把脉，一面结合时令特征讲解养生防病要点；展位上，陈皮茯苓、荷叶薏米、藿香佩兰等节气养生茶饮，引得不少游客驻足品味。

“药食同源，是南方人小满养生的‘优选’。”中南大学湘雅医院中西医结合科主任医师罗杰坤说，由于湿邪易困阻脾胃，暑热易扰动心神，此时的饮食重在清淡祛湿，湿气偏重人群可常食薏米赤小豆粥、冬瓜海带汤，帮助清热祛湿、健脾和胃。

“枇杷黄后杨梅紫，正是农家小满天。”南方民间历来有小满食鲜、顺时调养的习俗，熟透的枇杷和红得发紫的杨梅，皆是此时的消暑佳品。

“《论语》讲‘不时不食’，节气养生贵在应时而食。”湖南省中医药管理局局长肖文明说，杨梅生津和胃，可缓解湿热引发的口干口苦；枇杷清热生津、润肺止咳；桑葚滋阴养血、黄瓜清热解暑……可合理搭配时令食材，清润兼顾、调养身心。

其实，以时令人饕，一年四季，人们都能在寻常的一蔬一饭中，觅得身心的安宁。让我们将顺时养生的古老智慧延续，共度这美好的小满“食光”。

新华社北京电

新华社北京电（记者 魏玉坤）记者5月21日从国家发展改革委获悉，国家发展改革委、生态环境部对外发布关于开展2026年全国节能宣传周和全国低碳日活动的通知。

全国节能宣传周期间，国家发展改革委将会同有关部门和单位围绕活动主题，积极开展形式多样、内容丰富的宣传教育活动，加强生态优先、节约集

约、绿色低碳发展等理念知识的宣传普及，持续提升全社会节能降碳意识和能力。有关部门和单位将围绕“十五五”全面实施碳排放双控制度的新形势、新任务、新要求，聚焦节能降碳工作重点，组织开展重点行业节能降碳改造、工业领域能效提升、建筑领域节能降碳、交通运输绿色低碳转型、节约型机关建设、节能降碳法规标准、绿色低碳知识科普等专题宣传活动。

根据通知，今年全国低碳日定为6月17日，活动主题是“绿色转型 全民

同行”。全国低碳日当天，生态环境部将会同有关部门和单位围绕活动主题，以应对气候变化重点工作为主要内容，开展“线上+线下”宣传活动，深入宣传低碳发展理念，普及应对气候变化知识，提升公众低碳意识，协同推进降碳、减污、扩绿、增长。各有关部门、各地区要围绕活动主题和宣传重点，结合工作实际开展内容丰富的低碳宣传活动，鼓励动员全社会广泛参与，促进绿色低碳发展，推动形成绿色生产生活方式。



图为5月19日拍摄的三盛公水利枢纽黄河干渠（无人机照片）。

三盛公水利枢纽位于内蒙古自治区巴彦淖尔市磴口县与鄂尔多斯市杭锦旗接壤处的黄河干流上，是一座以灌溉为主，兼具防洪、发电、供水、交通等功能的大型闸坝工程，保障了河套灌区千万亩良田灌溉需求，有“万里黄河第一闸”之称。

新华社记者 连振 摄

第八届西洽会签约项目212个 正式合同额超1500亿元

新华社重庆电（记者 赵佳乐 李晓婷）第八届中国西部国际投资贸易洽谈会5月21日在重庆开幕，本届西洽会共签约项目212个，正式合同额超

1500亿元。本届西洽会主题为“新西部、新制造、新服务”，邀请英国为主宾国、四川省为常设主宾省、韩国京畿道为主宾

城。来自50个国家和地区的近1400家企业参展参会。

据组委会介绍，本届西洽会签约项目涉及先进材料、能源等多个领域，正式合同额10亿元以上的项目达57个。

今年西洽会还首次发布《投资重庆机会清单》，汇集277个合作项目，面向全球释放重庆在先进制造、绿色低碳、数字经济等领域的合作机遇，推动各类优质资源精准对接、高效匹配。

第二十二届文博会开幕 聚焦展现我国文化产业高质量发展成果

新华社深圳电（记者 梁希之）为期5天的第二十二届中国（深圳）国际文化产业博览交易会5月21日在深圳国际会展中心开幕。

本届文博会创新增设APEC经济体展区，重点聚焦亚太地区文化旅游发展成果，集中展示特色商品、非遗文创、地域美食等亮点内容，打造亚太地区文化产业资源，集中展现我国文化产业高质量发展成果。

本届文博会延续“综合展+专业展”的办展模式，共设8大展馆，包括3个综合馆与5个专业馆。综合馆包括文化产业综合馆A、B、C馆，专业馆包括时尚·艺术馆、全

球文化贸易馆、文化传承与创新馆、粤港澳大湾区文化产业创新馆、文化科技馆，并在各展馆内设置34个细类专业展区。

本届文博会创新增设APEC经济体展区，重点聚焦亚太地区文化旅游发展成果，集中展示特色商品、非遗文创、地域美食等亮点内容，打造亚太地区文化产业资源，集中展现我国文化产业高质量发展成果。

地区、310家海外展商线上线下参展，其中42个国家和地区的148家企业线下参展，预计将有来自110个国家和地区的3.5万余名海外专业观众线上线下参会，畅通中外文化商贸双向流通渠道。

本届文博会聚焦文化产业数智化赋能与新质生产力培育，汇聚国内外高端文化产业资源与创新要素，以“创新场景落地、前沿技术赋能、全球资源聚合、消费体验升级”为核心，实现从“产业展示”到“价值共创”的能级跃升，致力于打造一届更具前沿时尚、数智赋能、交易实效的文化产业盛会。

新华社北京电（记者 张千千）国家金融监督管理总局近日发布通知，明确2026年要充分发挥支持小微企业融资协调工作机制作用，推动小微企业金融服务“稳投放、优结构、提质量、可持续”，提升民营企业金融服务水平。

《关于做好2026年小微企业金融服务工作的通知》进一步明确深化支持小微企业融资协调工作机制要求，指导各级派出机构完善常态化线上

金融监管总局明确2026年小微企业金融服务工作要求

对接渠道，因地制宜组织线下集中走访，推动完善跨部门“联合会诊”机制。引导金融机构主动融入各地工作机制，聚焦重点领域，加大精准走访对接力度。通知要求银行业金融机构完善供给体系，增强发展能力，强化资源保

障，促进信贷业务高质量发展；要求保险公司健全管理机制，拓宽服务领域，加大保险服务供给。

此外，通知还围绕信用信息共享、部门协作联动、政策传导落实、经验做法宣传等方面提出了工作要求，推动凝聚协同合力，发挥金融政策效能。

前4个月全国一般公共预算收入同比增长3.5%

新华社北京电（记者 申铖）财政部5月20日发布数据显示，今年前4个月，全国一般公共预算收入83404亿元，同比增长3.5%，增幅比一季度提高1.1个百分点，收入巩固向好态势。

其中，全国税收收入68097亿元，同比增长3.9%；非税收入15307亿元，同比增长1.6%。分中央和地方看，中央一般公共预算收入35474亿元，同比增长4.6%；地方一般公共预算本级收入47930亿元，同比增长2.7%。

支出方面，今年前4个月，全国一般公共预算支出94809亿元，同比增长1.3%。分中央和地方看，中央一般公共预算本级支出12910亿元，同比增长5.1%；地方一般公共预算支出81899亿元，同比增长0.7%。

全国政府性基金预算收支方面，今年前4个月，全国政府性基金预算收入10208亿元，同比下降18.9%；全国政府性基金预算支出25431亿元，同比下降2.7%。

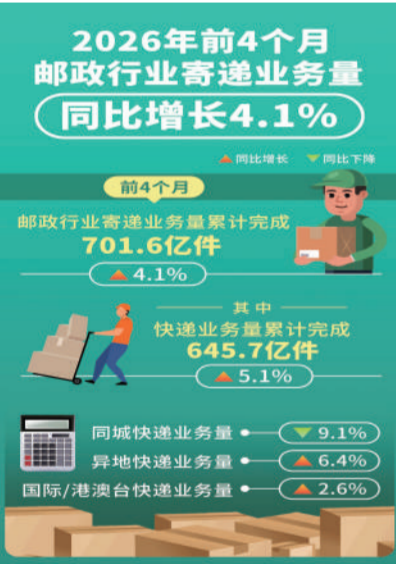
今年前四月国家铁路发送货物超13亿吨

新华社北京电（记者 王优玲 樊曦）记者近日从中国国家铁路集团有限公司获悉，今年1至4月份，国家铁路累计发送货物13.1亿吨，同比增长0.9%；日均装车18.38万车，同比增长2%，呈现量质齐升的良好态势。

据介绍，国铁集团加快发展客车化班列和集装化运输，大力开行城际班列和专精特新、冷链定制化班列，进一步丰富铁路物流产品体系，为客户提供多样化选择。1至4月份国家铁路集装箱运量同比增长10.4%。

在国计民生重点物资运输保障方面，国铁集团充分发挥我国铁路全国一张网、运输集中统一指挥优势，对国计民生重点物资运输实行运力倾斜、优先保障，确保快速高效送达。1至4月份国家铁路发送煤炭6.79亿吨，其中中电煤4.54亿吨，全国铁路直供电厂存煤保持较高水平；粮食、化肥、冶炼物资运量同比分别增长11.3%、11.1%、2.7%。

此外，中欧（亚）班列发展水平稳步提升。1至4月份中欧（亚）班列开行12213列，同比增长13.4%，其中中欧班列开行7366列，同比增长22%；中亚班列开行4847列，同比增长2.6%，与中老铁路跨境货物列车、西部陆海新通道有机衔接，促进了国际经贸往来，有效助力高水平对外开放。



中国体育用品业2025报告发布：总产出突破2万亿

新华社厦门电（记者 高萌 李丽）日前，中国体育用品业联合会发布《中国体育用品业年度发展报告（2025）》（以下简称《报告》）。《报告》显示，2025年体育用品制造及销售总产出达到20850亿元，同比增长3.6%，占全部体育用品总产出的54.3%。

《报告》结合国家统计局公布的相关数据显示，2022年以来，体育用品制造业增加值增速持续高于全部制造业增加值增速，其在全部制造业中的比重

从2021年的1.08%稳步提升至2024年的1.27%，表明体育用品制造业在全国制造业版图中的份额不断扩大。

分行业观察，健身器材、户外用品呈现2024年高速增长后，2025年小幅回调的震荡态势；运动鞋服行业则表现出较强稳定性，近五年保持持续增长，2025年同比增长7.38%，凸显发展韧性和抗市场干扰能力。

国内体育用品消费需求保持扩张态势，线上渠道成为增长核心引擎。根

据魔镜洞察的数据，2025年京东、淘宝、天猫、抖音四大电商平台体育用品销售额达4493.94亿元，同比增长15.89%，增速远超全国实物商品网上零售额，行业消费增长空间依然广阔。

细分品类表现分化明显：户外登山/野营/旅行用品销售额1423.72亿元，同比增长22.22%，户外经济引爆体育消费新热潮；自行车/骑行装备/零配件销售额184.31亿元，同比下降5.56%，行业进入调整升级周期。

体育场地设施建设步入存量优化阶段

据国家体育总局发布数据，截至2025年底，全国体育场地总量500.37万个，同比增长3.35%；场地总面积43.72亿平方米，同比增长3.36%，场地规模稳步扩容但增速放缓，存量场地翻新、升级换代将成为新的市场增长点。

此外，《报告》还指出中国体育用品企业出海正经历从“产品出海”到“品牌出海”“品牌出海”的深刻转变，并且在国内外新格局下加速演进。

2026年全国计划招聘特岗教师8594名

新华社北京电（记者 王明玉）记者5月21日从教育部获悉，教育部办公厅、财政部办公厅近日联合印发通知，对做好2026年农村义务教育阶段学校教师特岗计划实施工作作出部署。2026年全国计划招聘特岗教师8594名，招聘年龄条件放宽至不超过33周岁。

据了解，2026年“特岗计划”仍面向中西部省份实施，重点向原“三区三州”、国家乡村振兴重点帮扶县、少数民族地

区、边境地区等地区倾斜。特别是要加强农村小规模学校和乡镇寄宿制学校师资配备。重点补充紧缺学科师资，持续优化教师队伍结构。

通知强调，各地要在7月底完成招聘工作，对于三年服务期满、考核合格且愿意留任的特岗教师及时入编并落实工作岗位。要切实落实好特岗教师待遇保障，按照国家有关规定落实好服务期满特岗教师相关优惠政策。



5月21日，由中铁二十局承建的陕西东庄水利枢纽泾河大桥完工。泾河大桥全长284米，是国内首例中承式空间Y型钢箱拱桥。新华社发 王凯强 摄

朱英不慎将苏玥的《出生医学证明》丢失，出生证编号：L140516942，现声明作废。朔城区北旺庄街道办事处曹沙会村股份经济合作社不慎将农村集体经济组织登记证正本丢失，统一社会信用代码：N2140602MF4980303U，现声明作废。

公告
根据山西省交通运输厅朔州境内2026年普通国省道修复性养护工程(招标项目编号:ZJGJ-A-GC-2026023),需对省道S303路段(K186+305~K192+685朔州市东环路,起点位于S303和G336的平交路口,终点位于烟墩村,K205+770~K207+229朔州市南环路,起点位于辛庄村,终点位朔城区一中附近)、S206路段(K97+000~K98+000)进行路面改造施工。为确保工程质量,使施工能够顺利进行,同时考虑到施工期间车辆通行安全,拟对:S303路段在施工期间实行半幅封闭施工、半幅双向通行,封闭时间为2026年5月22日-2026年8月31日,半封闭期间机动车辆请按现场交通限速、导向、警示等标志缓慢通行,服从现场交通管理人员指挥,有序通行。S206路段在施工期间实行交通全封闭,封闭时间为2026年5月22日-2026年8月31日,封闭期间机动车辆请绕行:过境车辆可从东榆林村附近平面交叉口绕行G336天神线,至朔州东环路交叉口共线路段。特此公告
朔州市公安局 2026年5月20日

公告
根据山西省交通运输厅朔州境内2026年普通国省道修复性养护工程(招标项目编号:ZJGJ-A-GC-2026023),需对国道G336路段(K648+000~K662+393段)起点位于另山村,经下水头乡、南坪村,终点位于偏关与平鲁交界处口子上村进行路面改造施工。为确保工程质量,使施工能够顺利进行,同时考虑到施工期间车辆通行安全,拟对:G336路段在施工期间实行交通全封闭,封闭时间为2026年5月22日-2026年8月31日,封闭期间机动车辆请绕行:1、平鲁前往偏关方向车辆可选择荣乌高速或经由省道平朔线(S212)转G109线,再接G209线经杨家营绕道通行,或选择荣乌高速到十七沟收费站下,经G209线到偏关杨家营绕道通行。2、偏关前往平鲁方向车辆可选择从偏关杨家营由G209线转G109线,在接省道平朔线(S212)到平鲁,或选择从偏关杨家营由G209线绕行荣乌高速到平鲁。特此公告
朔州市公安局 2026年5月20日